

Durant l'année 2019, LEM a participé à des réunions mensuelles avec les autres partenaires du projet afin de discuter de la direction souhaitée pour le projet et du travail à réaliser par les différentes parties.

# CROSS-BORDER HOUSING MONITOR

EUREGIO MEUSE-RHINE



## WORKPACKAGE 1 – ANALYSE TRANSFRONTALIÈRE DU MARCHÉ

Le travail réalisé durant cette année a particulièrement porté sur le premier workpackage du projet, relatif à l'analyse transfrontalière des zones d'habitat et du marché du logement. Une première analyse des données et des structures de données existantes a été effectuée. LEM a ensuite réalisé une première comparaison des données liégeoise avec celles utilisées dans l'observatoire du logement du Limbourg Néerlandais. Durant le deuxième semestre de l'année, le travail s'est porté sur la définition des indicateurs importants à intégrer dans le projet pour la province de Liège. Une mise en commun avec les autres partenaires a permis la définition d'une liste assez exhaustive d'indicateurs, et par la suite une comparaison approfondie des données disponibles ou potentiellement récoltables dans les différentes régions de l'EMR.

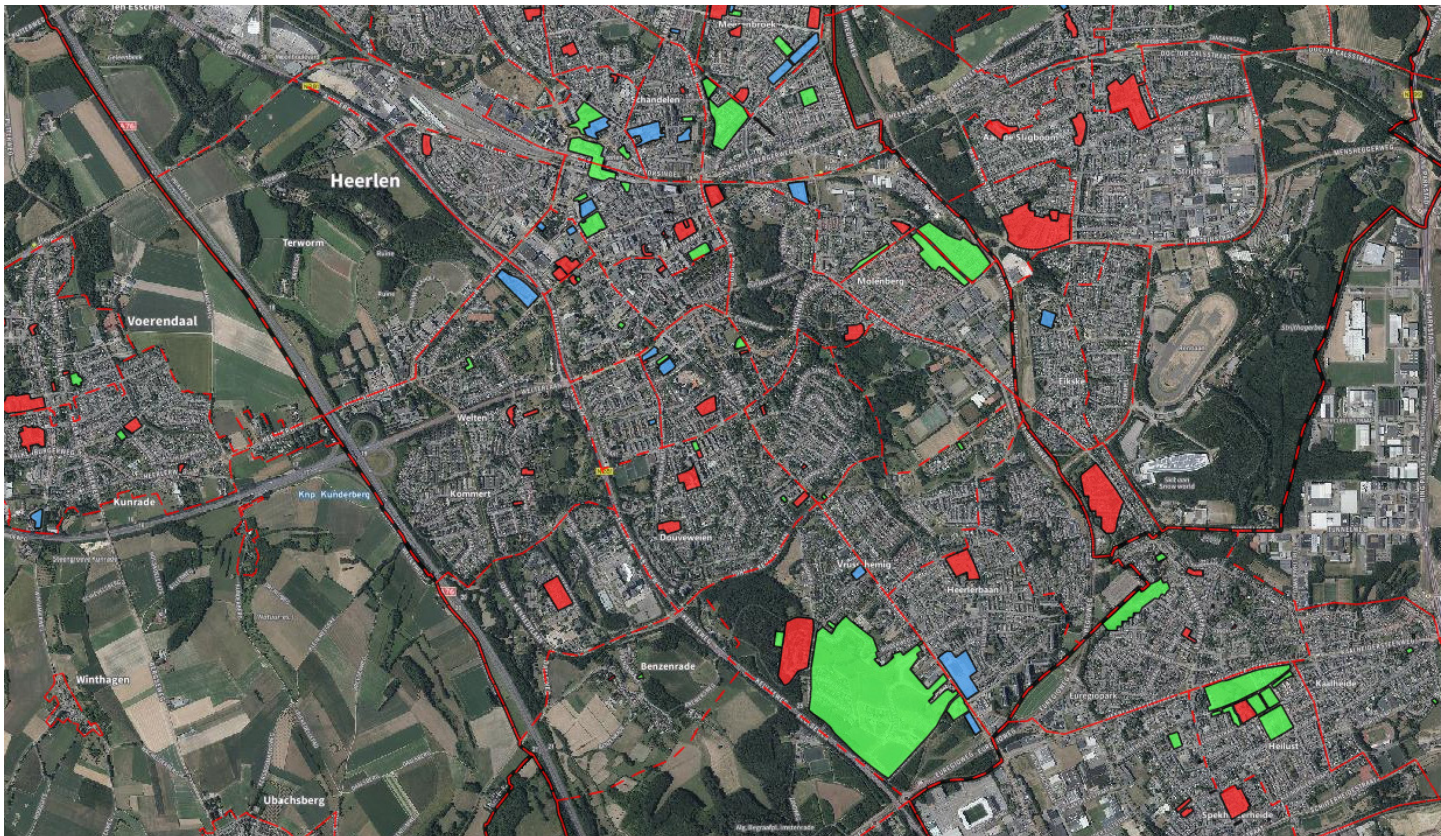
## WORKPACKAGE 5 – ANCRAGE RÉGIONAL DU PROJET

Durant le deuxième semestre, LEM a également travaillé à la création d'un comité de suivi liégeois. L'objectif est de réunir 10 à 15 personnes pour représenter la diversité des 75 communes francophones de la province, afin de discuter de leurs besoins et attentes vis-à-vis d'un observatoire du logement.

Une première réunion d'information a été réalisée le 22 novembre. Elle a particulièrement permis de discuter des indicateurs pressentis pour l'observatoire et de leur pertinence ou non dans ce projet au regard de leurs attentes.

### Participants

Dôme V. (Administration Chaudfontaine), Guillot-Pingue A. (SPW – DGO4 – DFA), Jehin J-B. (Ville de Liège – Logement), Mutsers J-B. (SPW – Département du Logement), Vergniolle F. (SLSP – Société régionale du logement de Herstal), Antoine N. (LEM), Bernier C. (LEM),



La mise en place d'un outil cartographique interactif en ligne est un des grands objectifs du « Wohnmonitor ». Dans cette démarche, le Limbourg Néerlandais nous fait profiter de son expérience (source : <https://pcmlimburg.nl>)

## WORKPACKAGE COMMUNICATION

Le « Wohnmonitor » nécessite également tout un travail de communication, de diffusion et de marketing autour du projet. Pour ce faire, LEM a activement participé à la rédaction de l'appel à projet lié à la campagne de promotion (logo, sites web, charte graphique, etc.). Une consultation de la législation européenne et wallonne en termes de projet INTERREG a dû être réalisée par l'équipe afin de déterminer les conditions d'appels à projets de ce type. Un tel projet INTERREG nécessite également la réalisation d'un kick-off event ou événement de lancement. Un travail de conception de l'évènement a donc été réalisé en fin d'année 2019, en vue d'un évènement en avril 2020.

## COMAC (COMITÉS D'ACCOMPAGNEMENT)

Un premier COMAC conjoint avec les différentes régions partenaires a été organisé le 27 février 2019 à Aachen. Il a permis de clarifier la situation après la sortie de la Province du Limbourg belge du projet, de discuter des problèmes liés au retard déjà pris par le projet, des nécessités administratives et de partage de bonnes pratiques.

Le premier COMAC wallon s'est quant à lui déroulé le 28 mars 2019 à Jambes. Il a permis à LEM de présenter l'avancement du travail déjà réalisé (benchmarking d'autres observatoires du logement, partenaires, fonctionnement du projet, structures de données belges en matière de logement,...).